



ESTIMACIONES AGRÍCOLAS

Informe Semanal | 18 de Octubre de 2018



Secretaría de Agroindustria
Ministerio de Producción y Trabajo
Presidencia de la Nación

INFORME SEMANAL al 18 de Octubre 2018

- ✓ Panorama Agroclimático
 - Precipitaciones al 16/10/18
 - Temperaturas
 - Estado de las reservas hídricas
- ✓ Evolución de los cultivos al 18/10/18
 - Cosecha Fina, Campaña 2018/19 (Cebada, Trigo)
 - Cosecha Gruesa, Campaña 2018/19 (Arroz, Girasol, Maíz, Maní)
- ✓ Avance de la siembra de arroz.
- ✓ Avance de la siembra de girasol.
- ✓ Avance de la siembra de maíz.
- ✓ Área sembrada de Granos y Algodón, 2008/2009 - 2017/2018
- ✓ Volúmenes de producción de Granos y Algodón, 2008/2009 - 2017/2018
- ✓ Producción de cultivos en la República Argentina, 2017/2018
- ✓ Humedad del suelo y aspecto de cultivo (trigo)
- ✓ Registros pluviométricos semanales entre el 10/10/18 y el 16/10/18

Si desea alguna aclaración respecto a la información presentada en este reporte, puede comunicarse con el 011- 4349-2793 o vía e-mail a: direstiagri@magyp.gov.ar

PRECIPITACIONES (desde el 10/10 al 16/10)

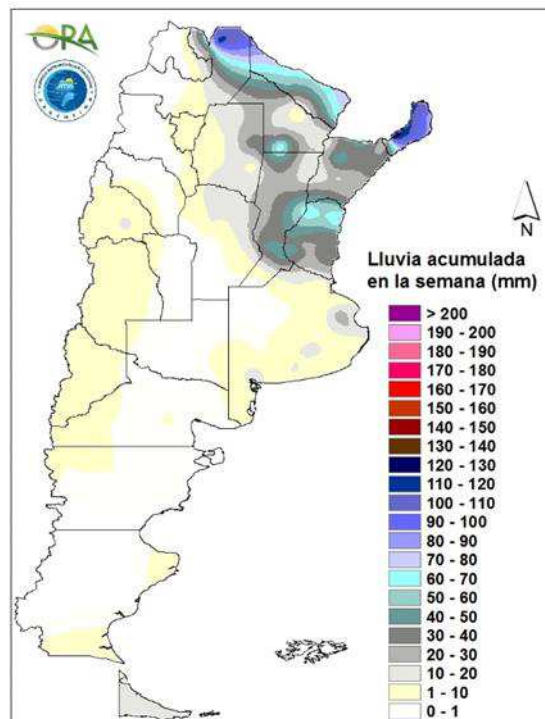
En Buenos Aires cayeron 1-11 mm de lluvias en el extremo sur, 1-6 mm en el sudoeste, 1-7 mm en el sudeste, 1.5-4 mm en la zona Mar y Sierras, 3.2-6 mm en parte de la cuenca del Salado, 3-22 mm en algunas localidades de la zona núcleo, 1-4 mm en el oeste.

Cordoba registró 1 mm de precipitaciones en el departamento Gral. Roca, 2-18 mm en Unión y Marcos Juárez, 6.6-21.8 mm en departamentos de la delegación San Francisco, 1.2-12 mm en localidades de la delegación Villa María.

En Entre Ríos, se registraron 15-30 mm de lluvias en Concordia y Federación, 19.5-62 mm en San Salvador, Uruguay y Villaguay, 28-44 mm en Paraná, Diamante y Victoria, y 15-40 mm en otros departamentos.

En el sur de La Pampa las precipitaciones alcanzaron 2-10 mm. El norte de Santa Fe recibió 7-45 mm de agua, 15-60 mm el centro, 2-42 mm el sur. Hacia el NEA, se registraron lluvias de 4-74 mm en el Chaco, 1-51.7 mm en Corrientes. En el NOA, 4.5-50.2 mm en Salta, 3-22 mm en Tucumán, 5 mm en Catamarca

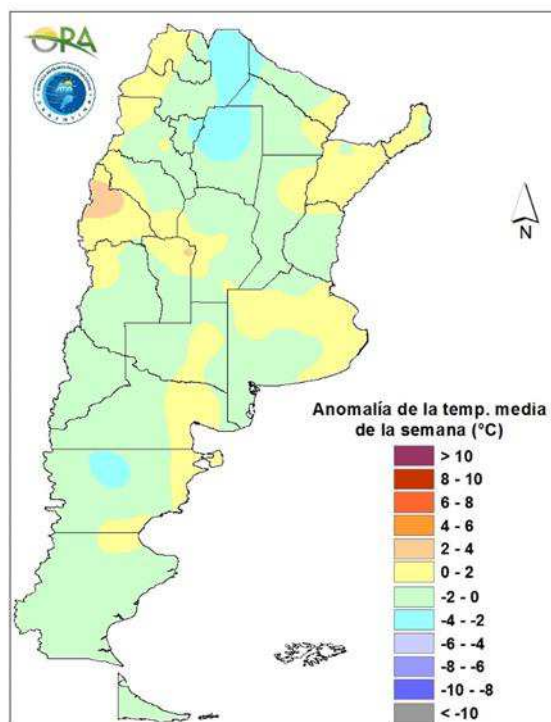
Las precipitaciones de la semana pasada se concentraron principalmente en Santa Fe, Entre Ríos y NEA. Los mayores acumulados registrados corresponden a Posadas (136mm), Tartagal (115mm) e Iguazú (112). Desde la provincia de Córdoba, los mayores acumulados se reportaron desde Villa María del Río Seco (19mm) y Marcos Juárez (17mm). En la provincia de Buenos Aires el único registro significativo fue el de Dolores (20mm).



Se esperan precipitaciones a lo largo de toda la semana en distintos lugares del país. Entre lunes y martes se esperan precipitaciones en la zona cordillerana de Neuquén, Río Negro, y Chubut además de algunos eventos en Buenos Aires, norte de Corrientes y Misiones. Entre miércoles y viernes se esperan precipitaciones en Chubut, Río Negro, La Pampa, San Luis, este de Mendoza, oeste de Buenos Aires, Córdoba y el NOA. Para el fin de semana se esperan precipitaciones en zona cordillerana del sur de Patagonia, Santa Cruz, San Luis, Córdoba, NOA, NEA, Entre Ríos y Santa Fe.

TEMPERATURAS

Las temperaturas de la semana se encontraron en gran parte del país dentro de los rangos normales. Se destacan levemente sobre lo normal en San Juan y levemente bajo lo normal en el este de Salta y norte de Chubut. Se superaron los 35°C en todo el centro y norte del país. Se reportaron máximas superiores a 40°C en Capilla de Siton INTA (Córdoba), Jumial Grande INTA (Santiago del Estero) y Orán SMN (Salta). Se registraron heladas en Patagonia, sur de Mendoza y sur de Buenos Aires. En el sur bonaerense las mínimas más bajas corresponden a Benito Juárez (-2°C), Cnel. Pringles (-1,5°C) y Tandil (-0,8°C).

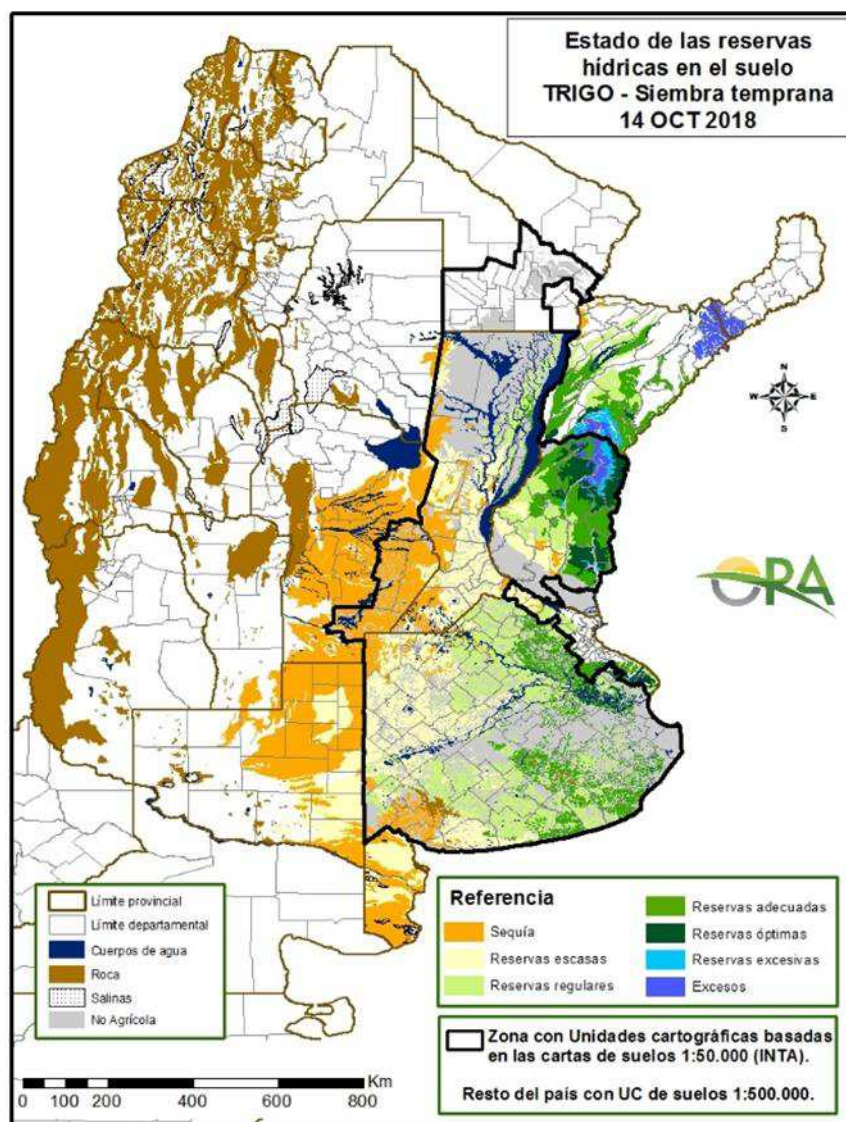


Se prevén temperaturas medias por sobre lo normal en el norte del país, mientras que el sur del país tendrá temperaturas medias por debajo de lo normal para esta semana. El norte de Argentina mantendrá altas temperaturas durante la semana, aunque podrían tener leves descensos durante el fin de semana debido al ingreso de un sistema frontal. Es posible que se den condiciones de temperaturas sobre 35°C en Santiago del Estero, Chaco, Formosa y este de Salta. En la zona central del país, las temperaturas irán ascendiendo hasta el jueves, día en el cual el avance de un sistema desde la Patagonia, hará lugar a ingreso de aire frío que se mantendrá hasta el fin de semana. Se podrían dar condiciones de heladas agronómicas en el sur de Buenos Aires.

ESTADO DE LAS RESERVAS HÍDRICAS

Los mapas corresponden a la estimación de contenido de agua en el primer metro de suelo para lotes de trigo. Valores locales de reservas superficiales pueden consultarse en http://www.ora.gov.ar/camp_actual_reservas.php. Dentro del área triguera principal, sólo se estiman reservas excesivas en el noreste de Entre Ríos y límite entre Corrientes y Misiones. Se estiman recargas leves en la provincia de Santa Fe, aunque siguen predominando áreas con reservas hídricas escasas. En Córdoba sólo se registraron precipitaciones moderadas al norte y este, manteniéndose la categoría de reservas deficitarias (sequía) en la provincia. En Buenos Aires se observa un leve desecamiento, dado que en la mayor parte de la provincia no se hubo lluvias durante la semana.

pasada. En el núcleo triguero del sudeste de Buenos Aires las reservas se estiman regulares a adecuadas. En el sudoeste bonaerense y La Pampa dominan las áreas con almacenaje escaso o sequía.



Mapa de reservas hídricas hecho a partir de datos meteorológicos del SMN y del INTA e información de suelos del INTA

EVOLUCIÓN DE LOS CULTIVOS AL 18/10/2018

COSECHA FINA – CAMPAÑA 2018/2019

CEBADA

En general, se aplican las mismas consideraciones que para el trigo.

En Tandil la cebada se encuentra comenzando a desplegar hoja bandera y a emerger las aristas. El estado sanitario es bueno y las enfermedades de hoja han sido controladas con la aplicación de funguicidas. El estado general del cultivo es muy bueno.

Las lluvias registradas en Casilda sobre el fin de la semana pasada, ayudan al cultivo en momentos de atravesar la fase de llenado de granos. De todas formas, las mencionadas

precipitaciones han sido sumamente variables en su distribución, de manera que hay lotes con buenas perspectivas de producción y otros severamente afectados por la helada tardía y la falta de humedad.

TRIGO

Buenos Aires

En los últimos días, el trigo en la delegación Junín ha recibido algunas precipitaciones que aunque leves, favorecen su desarrollo. El mayor porcentaje de los lotes se encuentra ya en la etapa de antesis e iniciación floral, en plena etapa reproductiva. Otra menor proporción, sembrada en fechas tardías aun transita la etapa de elongación del tallo. Todos se observan en condiciones generales muy buenas y buenas. Respecto a las condiciones de sanidad, se han realizado controles preventivos y curativos para roya y mancha.

No ha llovido, en el área de la delegación Pehuajó, y el cultivo se empieza a quedar en altura y desarrollo. Continúan las pulverizaciones preventivas.

En Pigüé, el cultivo se encuentra transitando el final del periodo de macollaje. Se están realizando controles en sitios puntuales para roya amarilla y oidio. Las condiciones hídricas son de regular a buenas pero se esperan lluvias para estos días lo que mejoraría la situación.

En Tandil el trigo se encuentra ya mayoritariamente en encañazón y buen estado general. Hay reporte de roya amarilla pero en lotes puntuales. En zonas de menor humedad se ha registrado aparición de pulgón.

El estado de los cultivos en Tres Arroyos, en general, es de bueno a muy bueno. Tanto las cebadas, como los trigos, están adelantando su desarrollo. Se estima que para la semana que viene, o a lo sumo la siguiente estarán en floración. Se están produciendo precipitaciones adecuadas casi todas las semanas, por lo que la humedad en los suelos es óptima.

Córdoba

Los trigos progresan lentamente en Laboulaye, ya se observa hoja bandera y muy pocos con espiga incipiente; algunos lotes muy desparejos en su desarrollo pero afortunadamente con baja incidencia de enfermedades foliares. Hay temor que los rendimientos se hayan resentido como consecuencia de los bajos porcentajes de humedad en los primeros centímetros del perfil.

El cultivo se encuentra en etapa de floración y gran parte del cultivo ingresó en llenado en Marcos Juárez. El estado del cultivo es bueno en 50% de la superficie, el resto se encuentra de regular a malo. Esta semana se produjeron precipitaciones muy aisladas y de muy bajo milimetraje. Hubo caída de granizo que causó daño de leves a importantes en el norte de Marcos Juárez, en Noetinger, Los Surgentes, J Posse, que sumado a los daños por heladas de semanas atrás y a las escasez de precipitaciones, indican que esta no es una buena campaña para trigo. Se esperan rindes por debajo de la media de los últimos 5 años. El volumen vegetativo desarrollado es de un 50-60% comparado a la campaña pasada. Se observa los efectos de heladas a nivel de hoja y espiga. Hay presencia de Roya Anaranjada a nivel foliar. También se observa bacteriosis, la misma se cree ingresa por los daños de helada en las hojas.

En Río Cuarto, la falta de lluvia en este momento de floración y comienzo de llenado, está afectando en su potencial de rinde en gran medida.

Prácticamente todos los lotes de trigo se encuentran espigados en Villa María. Algunos fueron acelerados por las altas temperaturas, quedando bastante bajos, con poco desarrollo de planta. Pero las lluvias que se han estado produciendo han favorecido la etapa reproductiva del cultivo.

La Pampa

Durante la semana, en General Pico no se produjeron precipitaciones y se registraron temperaturas máximas que superaron los 30°C. La humedad de la capa arable y del perfil edáfico aún es calificada como Adecuada. La mayor parte de los de lotes de trigo y cebada transitan el período de encañazón y los más adelantados se encuentran en la etapa de hoja bandera. El estado general de los cultivos continúa siendo calificado como Bueno a muy Bueno. No se han reportados inconvenientes fitosanitarios graves o generalizados, solo casos aislados de plantas con mancha amarilla y roya.

Con mínimos registros de lluvias esta semana en los Departamentos Guatraché, Hucal y Utracán. Si bien fueron mínimas, mejoran levemente el aspecto de los cultivos aunque sea parcialmente. Realmente comienza a preocupar la situación deficitaria que está imperando en la zona y que de prolongarse una o dos semanas más podrían afectar fuertemente a los cultivos de fina implantados igualmente y en lo que respecta siempre a humedad en el suelo se encuentra entre regular a deficitaria en la zona, siendo el Dpto. Toay el más complicado. Los trigos implantados temprano (ciclos largos) se observan en buen estado, en crecimiento- espiga embuchada, sin plagas que afecten su normal desarrollo. Los más tardíos, ciclos intermedio-cortos, se encuentran en crecimiento y también en buen estado.

Santa Fe

En general la evolución es buena en Avellaneda. Fenológicamente el cultivo se encuentra en diferentes etapas de fin de floración, llenado de grano y grano pastoso los más adelantados, según la fecha de siembra, material utilizado y condiciones climáticas de cada zona. Se registraron algunos ataques de pulgón en diferentes zonas que fueron controlados mediante tratamientos, también en muchos sectores se observan enfermedades fúngicas como mancha o roya amarilla y otras, sin ser fuera de lo normal, ni graves por el momento. Se estima el inicio de la cosecha de los primeros lotes hacia fines del corriente mes o principios de noviembre.

En Cañada de Gómez, Las precipitaciones caídas la semana pasada están favoreciendo el llenado de grano. Se están registrando aplicaciones de fungicidas en gran medida.

En Casilda el cultivo se encuentra con diversos estados de calificación productiva, presentando lotes buenos que escaparon al daño de las heladas por estar con espigas embuchadas y otros planteos más complicados por su precocidad, que muestran rodales con espigas blancas. Esta sintomatología preferentemente localizada en zonas bajas, obedece a las bajas temperaturas y también al stress hídrico de los últimos días, que tuvo una interrupción con las lluvias caídas en las jornadas del 11 al 12 del mes corriente. A nivel general se observan plantas con altura inferior a la deseada, espigas llenando granos con humedad demasiado ajustada y un marco sanitario que no refiere afecciones importantes, debido a que la mayor parte de la superficie fue tratada con fungicidas para control de Royas y Mancha Amarilla.

En la zona de Rafaela, los lotes de trigos evolucionan en general en buenas condiciones, con adecuado desarrollo y uniformidad, transitando las etapas de llenado de granos (lechoso - pastoso). Las lluvias del jueves y viernes de la semana pasada (entre 15-42 mm.), resultaron muy beneficiosas y oportunas para los cultivos. El estado sanitario es bueno, aunque durante el ciclo –en algunos lotes- se detectó mancha amarilla y roya en variedades susceptibles, por lo que se realizaron tratamientos preventivos con fungicidas.

En Venado Tuerto los cultivos se encuentran en la etapa de espigazón. Sanitariamente continúan avanzando las enfermedades de hoja y se están haciendo las respectivas aplicaciones.

Chaco

A ritmo lento, avanza la cosecha del cereal en la zona de influencia de la delegación Charata, producto de las precipitaciones. Se espera un descenso de humedad en la mayoría de los lotes para comenzar el grueso de la cosecha del cereal. Los rindes siguen siendo muy buenos, de 19 a 24 qq/ha.

NOA

Durante esta semana se han registrado temperaturas templadas en todos los departamentos de Salta con lluvias y lloviznas pero insuficientes para la demanda necesaria en estos momentos de los cultivos. Se da por iniciada la cosecha de los primeros lotes de Trigo en algunos dptos. de Salta con rindes bajos como consecuencia de la poca acumulación de humedad en sus perfiles, estimándose rindes promedio al momento de unos 8 qq/ha con algunos lotes por abajo y arriba de los mismos. Es de esperarse mejores rindes en los trigos que han tenido posibilidad de riego.

En Jujuy, el cultivo continúa su desarrollo, estando el mismo concentrado en la última etapa.

Nuevamente en esta semana se dieron en Tucumán lluvias y lloviznas, por lo que las condiciones de humedad de los suelos siguen mejorando muy de a poco. En los suelos agrícolas, los contenidos de humedad son de principio trigo y garbanzo están en plena maduración y algunos lotes a punto de ser trillados. Algunos cultivos se vieron afectados por heladas y la falta de humedad, pero los daños todavía no están cuantificados. Igualmente se estima que los rendimientos caerán bastante por los efectos de las inclemencias.

En la zona de granos de Catamarca, los cultivos invernales se encuentran en etapa de maduración.

En Santiago del Estero esta semana estuvo lloviendo entre los días miércoles 10 de octubre al día viernes 12 de octubre y siguió nublado y frío hasta el día lunes 15. Ya hay lotes de trigo listo para cosechar en los dptos. Jiménez, Pellegrini y Río Hondo. Seguramente, gracias al buen tiempo soleado esta semana, se cosecharan los primeros lotes.

COSECHA GRUESA – CAMPAÑA 2018/2019

ARROZ

Continuaron activamente las tareas de siembra de lotes de arroz largo fino en el departamento Garay, con buenas condiciones de humedad. Buen nacimiento y estado sanitario de los lotes hasta el momento. La intención de superficie a sembrar en esta campaña es similar al ciclo precedente. Continúa en San Javier la siembra de los lotes del Largo Fino donde acompañan las condiciones climáticas y de suelo, ya que en muchas zonas está faltando humedad inicial para la

siembra. Se ha iniciado la siembra de los primeros lotes de largo ancho, donde acompañan las condiciones climáticas y de suelo.

GIRASOL

Buenos Aires

Ha comenzado lentamente en Pigüé la siembra de girasol, con situaciones de humedad regular a bueno. También se ha iniciado la siembra en algunos partidos de la delegación Tandil, de manera gradual. Seguramente se incrementará el ritmo a partir de la semana próxima.

La siembra en Tres Arroyos se ha retrasado porque las temperaturas del suelo, aún no son las adecuadas; se estima que se iniciará en los próximos días.

La Pampa

Los trabajos de preparación de suelo y siembra de girasoles confiteros y oleicos tempranos se han generalizado en General Pico, se desarrollan con buen ritmo y se ejecutan sin dificultad. En idéntica fecha de la campaña anterior, los trabajos de siembra del cultivo aún no se habían iniciado. Asimismo, en Santa Rosa ha comenzado la siembra.

Chaco

En la zona de influencia de Charata, el girasol avanza en muy buenas condiciones, en comienzos de floración. El porte de las precipitaciones, durante la presente semana, mejoran las condiciones hídricas del perfil para el desarrollo del cultivo. Se esperan buenas condiciones generales para afrontar su fase reproductiva.

Santa Fe

En Avellaneda el cultivo de girasol se halla en emergencia y diferentes etapas de crecimiento (V 3 a V 10), según fecha de siembra, material utilizado y condiciones climáticas de cada zona. La evolución es buena en general, a pesar de que se observan casos de mildiu en muchos sectores de lotes puntuales, como así también algo de roya blanca y septoria.

En Cañada de Gómez, el girasol fue de los cultivos más afectado por la helada de la pasada semana, los daños son en algunos casos totales y en otros parciales. Los lotes severamente afectados serán resembrados, y algunos casos serán destinados a otros cultivos estivales, dependiendo de las precipitaciones para restaurar la humedad en la cama de siembra. Los lotes que no fueron afectados se encuentran en buenas condiciones aproximadamente en V3. No se registran problemas de plagas ni enfermedades.

En Rafaela se verifica una buena emergencia y crecimiento vegetativo del girasol, hasta V8-V10 en los lotes más adelantados, en general con un buen estado sanitario. No obstante, se reporta presencia de Mildiu en algunos sectores puntuales.

MAÍZ

Buenos Aires

En Junín, los lotes de maíz temprano se encuentran en crecimiento vegetativo, y algunos lotes puntuales aun en emergencia. En general en muy buenas condiciones, favorecidos por las

temperaturas medias elevadas de los últimos días y las escasas precipitaciones. Se espera retomar la siembra hacia fines de noviembre y diciembre, cuando se completará al 100% la intención de siembra para esta campaña. La siembra prosigue en Pehuajó, pero se va ralentizando por falta de humedad superficial.

La siembra de maíz temprano ha comenzado en Pigüé con buena a regular humedad en suelo. También se ha iniciado la siembra en algunos partidos de la delegación Tandil, muy lentamente. Se estima se acelerará el ritmo a partir de la semana próxima.

En los próximos días, comenzará la siembra en Tres Arroyos, demorada por las inadecuadas temperaturas del suelo.

Córdoba

Las lluvias pronosticadas para el mes de octubre siguen demoradas en Laboulaye. Esta condición determina que la humedad en los primeros centímetros de perfil sea insuficiente para cualquier desarrollo óptimo de los sembrados. En el caso del maíz las siembras tempranas están algo más retrasadas en comparación con el período anterior. Hay un 50 % de lotes emergidos y con hasta 2 hojas desarrolladas.

Por la falta de humedad adecuada la siembra esta campaña es muy complicada, No obstante se avanzó en la intención de siembra. Se espera que parte del resto de la superficie pase como siembra tardía. Al momento se siembran algunos lotes, pero ya en una fecha muy tarde para la zona. Cabe aclarar que esta campaña se atrasó el 60% de la superficie en relación a la fecha normal de siembra. La emergencia es buena, aunque hay lotes que por sembrarse con la humedad muy justa, han nacido de manera despereja y presentan problemas en su densidad. Se estima esto puede ser un 6% a 8 % de la superficie implantada. La humedad en el perfil es regular y el cultivo necesita agua en los próximos días. No se reportan plagas.

Los maíces comienzan a nacer en Río Cuarto, la falta de lluvia los está afectando porque no pudieron arraigarse bien, además hay ataque de orugas cortadoras, y los tratamientos que se realizan para su control no son efectivos por la falta de agua.

Los lotes de maíz sembrados en Villa María se encuentran en etapa de emergencia, pudiendo verse las líneas de cultivo apareciendo. Las lluvias que se van produciendo semanalmente lo van favoreciendo, y hasta el momento no hay presencia de plagas.

La Pampa

Los trabajos de preparación de suelo y siembra de maíces tempranos prácticamente se han generalizado en General Pico, se desarrollan con buen ritmo y se ejecutan sin dificultad. Se estima que la superficie sembrada no superaría el 20% de la superficie estimada. En idéntica fecha de la campaña anterior, los trabajos de siembra del cultivo aún no se habían iniciado. Inicio de la siembra en Santa Rosa.

Santa Fe

Se completó en Avellaneda la siembra del temprano, que representa entre un 15 y 30% del total, según las diferentes zonas, ya que acompañaron las condiciones climáticas y de suelo. La evolución es buena en general. Fenológicamente se hallan en emergencia y diferentes etapas de

crecimiento V4 a V10 las más adelantadas, según fecha de siembra, material utilizado y condiciones climáticas de cada zona.

Gracias a las precipitaciones recibidas la semana pasada en la delegación Cañada de Gómez, se está concluyendo con los lotes que restaban implantar.

Con las lluvias de jueves y viernes se terminaron de sembrar en Casilda los campos pendientes de implantación con maíz temprano. El área restante quedará para maíces tardíos o de segunda aunque existe al día de hoy una marcada incertidumbre con respecto al cumplimiento del área proyectada o de su posible cobertura con soja. El cultivo emergido, ya que un diez por ciento de la superficie se halla aun en la etapa de germinación a emergencia, se encuentra superando los efectos de la helada de principios de mes, revitalizado por las últimas precipitaciones y a la espera de nuevas recargas hídricas del perfil para dejar atrás la situación de stress. Algunos lotes se observan con un desarrollo irregular por los mencionados efectos térmicos y de carencia hídrica.

La siembra de maíz de primera se encuentra prácticamente finalizada en Rafaela. A partir de las lluvias de la semana pasada se completaron los últimos lotes pendientes de este grupo. Se verifica una buena emergencia y evolución de los cultivos, la mayoría en etapa de crecimiento vegetativo y con buen estado sanitario.

En Venado Tuerto los cultivos se encuentran con buen estado, buen desarrollo (v3-v4) con falta de humedad. Los sembrados más tarde y con la humedad justa tienen problemas de emergencia y están con baja densidad.

MANÍ

Se inició la siembra de lotes en la zona sur de la delegación Marcos Juárez, son lotes muy tempranos en muy baja superficie. También comienzo de siembra en la delegación Río Cuarto, en los lotes con napa, principalmente en el departamento J. Celman, y en lotes con riego en San Javier.

AVANCE DE LA SIEMBRA DE ARROZ

CAMPAÑA: 2018/2019 (*)

DELEGACION	TIPO	AREA A SEMBRAR Hectáreas	20/09 %	27/09 %	04/10 %	11/10 %	18/10 %	AREA SEMBRADA Hectáreas
CORRIENTES	LA	6.400	-	-	-	-	-	0
	LF	78.600	-	25	30	40	45	35.370
	M		-	-	-	-	-	0
T. CORRIENTES		85.000	0	23	28	37	42	35.370
CHACO	LA		-	-	-	-	-	0
	LF	5.000	-	-	-	-	-	0
	M		-	-	-	-	-	0
T. CHACO		5.000	0	0	0	0	0	0
PARANA	LA	2.500	-	-	-	-	-	0
	LF	26.000	-	14	23	43	61	15.769
	M		-	-	-	-	-	0
T. PARANA		28.500	0	13	21	39	55	15.769
R. DEL TALA	LA	4.500	-	-	-	8	17	745
	LF	30.500	0	5	15	30	36	11.120
	M		-	-	-	-	-	0
T. R.DEL TALA		35.000	0	5	13	27	34	11.866
T. ENTRE RIOS		63.500	0	8	17	33	44	27.635
FORMOSA	LA		-	-	-	-	-	0
	LF	8.500	-	-	-	-	-	0
	M	0	-	-	-	-	-	0
T. FORMOSA		8.500	0	0	0	0	0	0
AVELLANEDA	LA	1.200	-	-	-	10	10	120
	LF	16.000	10	30	45	55	55	8.800
	M		-	-	-	-	-	0
T. AVELLANEDA		17.200	9	28	42	52	52	8.920
RAFAELA	LA	100	-	-	-	-	-	0
	LF	12.500	5	15	25	40	60	7.500
	M		-	-	-	-	-	0
T. RAFAELA		12.600	5	15	25	40	60	7.500
T. SANTA FE		29.800	7	22	35	47	55	16.420
TOTAL PAIS	LA	14.700	0	0	0	3	6	865
	LF	177.100	1	18	25	37	44	78.559
	M	0	0	0	0	0	0	0
TOTAL PAIS	18/19	191.800	1	17	23	35	41	79.425
	17/18	202.060	3	7	9	30	38	

(*) Cifras Provisorias

AVANCE DE LA SIEMBRA DE GIRASOL
CAMPAÑA: 2018/2019 (*)

DELEGACIÓN	ÁREA A SEMBRAR Hectáreas	13/09	20/09	27/09	04/10	11/10	18/10	ÁREA SEMBRADA Hectáreas	
		%	%	%	%	%	%		
Bahía Blanca	3.500	-	-	-	-	-	-	0	
Bolívar	45.000	-	-	-	-	-	50	22.500	
Bragado	6.600	-	-	-	-	50	100	6.600	
General Madariaga	68.500	-	-	-	-	-	11	7.470	
Junín	1.800	-	-	-	33	58	91	1.640	
La Plata	6.500	-	-	-	-	-	11	710	
Lincoln	6.950	-	-	-	-	-	-	0	
Pehuajó	71.600	-	-	-	-	-	-	0	
Pergamino	1.150	-	-	-	-	-	57	650	
Pigüé	77.000	-	-	-	-	-	5	3.850	
Salliqueló	119.500	-	-	-	-	-	-	0	
Tandil	220.000	-	-	-	-	-	10	21.050	
Tres Arroyos	170.000	-	-	-	-	-	-	0	
25 de Mayo	17.820	-	-	-	-	12	44	7.910	
BUENOS AIRES	18/19	815.920	0	0	0	0	1	9	72.380
	17/18	822.748	0	0	0	0	2	13	-
Laboulaye	7.000	-	-	-	-	5	18	18	1.250
Marcos Juárez	1.600	-	1	12	20	22	72	72	1.140
Río Cuarto	2.000	-	-	4	20	80	80	80	1.600
San Francisco	7.000	49	69	69	69	69	69	69	4.800
Villa María	200	-	-	-	-	-	-	-	0
CÓRDOBA	18/19	17.800	19	27	28	31	40	49	8.790
	17/18	12.700	0	6	6	8	14	18	-
Paraná	5.000	46	75	100	100	100	100	100	5.000
Rosario del Tala	2.500	100	100	100	100	100	100	100	2.500
ENTRE RÍOS	18/19	7.500	64	83	100	100	100	100	7.500
	17/18	7.900	30	49	96	96	96	96	-
General Pico	79.500	-	-	-	-	4	15	15	11.760
Santa Rosa	105.000	-	-	-	-	-	1	1	1.470
LA PAMPA	18/19	184.500	0	0	0	0	2	7	13.230
	17/18	177.900	0	0	0	0	0	0	-
Avellaneda	165.900	88	100	100	100	100	100	100	165.900
Cañada de Gómez	3.000	27	79	100	100	100	100	100	3.000
Casilda	0	-	-	-	-	-	-	-	0
Rafaela	86.700	75	87	95	100	100	100	100	86.700
Venado Tuerto	300	-	-	-	-	-	-	-	0
SANTA FE	18/19	255.900	83	95	98	100	100	100	255.600
	17/18	229.600	82	93	95	96	100	100	-
CATAMARCA	0	-	-	-	-	-	-	-	0
CORRIENTES	0	-	-	-	-	-	-	-	0
CHACO (Charata)	241.670	100	100	100	100	100	100	100	241.670
CHACO (Pcia. R. S. Peña)	171.900	76	88	88	88	88	100	100	171.900
FORMOSA	3.000	-	-	-	-	-	-	-	0
JUJUY	0	-	-	-	-	-	-	-	0
MISIONES	0	-	-	-	-	-	-	-	0
SALTA	0	-	-	-	-	-	-	-	0
SAN LUIS	8.400	-	-	4	4	9	15	15	1.300
STGO. ESTERO	0	-	-	-	-	-	-	-	0
STGO. ESTERO (Quimilí)	20.600	-	31	31	31	31	31	31	6.400
TUCUMÁN	0	-	-	-	-	-	-	-	0
TOTAL PAIS	18/19	1.727.190	34	38	38	39	39	45	778.770
	17/18	1.702.996	37	38	39	40	41	47	-

(*) Cifras Provisorias

AVANCE DE LA SIEMBRA DE MAÍZ
CAMPAÑA: 2018/2019 (*)

DELEGACIÓN	ÁREA A SEMBRAR Hectáreas	13/09	20/09	27/09	04/10	11/10	18/10	ÁREA SEMBRADA Hectáreas	
		%	%	%	%	%	%		
Bahía Blanca	18.120	-	-	-	-	-	-	0	
Bolívar	190.000	-	-	-	-	-	63	120.310	
Bragado	167.600	-	-	5	5	35	60	100.560	
General Madariaga	112.000	-	-	-	-	-	-	0	
Junín	167.600	-	8	40	66	75	75	125.550	
La Plata	31.500	-	-	2	2	5	15	4.730	
Lincoln	283.500	-	-	6	23	66	69	195.560	
Pehuajó	346.600	-	1	7	24	48	56	193.960	
Pergamino	191.200	0	4	44	71	82	84	160.550	
Pigüé	142.000	-	-	-	-	-	13	18.790	
Salliqueló	100.000	-	-	-	-	-	-	0	
Tandil	257.000	-	-	-	-	-	5	13.620	
Tres Arroyos	315.000	-	-	-	-	-	-	0	
25 de Mayo	213.830	-	-	10	15	55	55	117.610	
BUENOS AIRES	18/19	2.535.950	0	1	9	17	32	41	1.051.240
	17/18	2.472.350	0	1	2	6	11	19	-
Laboulaye	484.000	2	6	10	17	25	30	145.200	
Marcos Juárez	440.950	0	3	36	60	59	84	371.320	
Río Cuarto	667.950	-	0	10	16	34	34	229.980	
San Francisco	726.700	-	-	-	24	25	34	245.330	
Villa María	476.200	-	-	-	7	12	20	95.240	
CÓRDOBA	18/19	2.795.800	0	2	10	24	30	39	1.087.070
	17/18	2.797.342	0	5	9	13	22	28	-
Paraná	115.000	21	76	90	90	90	90	103.500	
Rosario del Tala	308.000	35	77	83	85	85	85	262.200	
ENTRE RÍOS	18/19	423.000	31	77	85	86	86	86	365.700
	17/18	415.000	5	27	37	63	73	73	-
General Pico	357.500	-	-	-	-	4	17	61.280	
Santa Rosa	136.600	-	-	-	-	-	1	1.840	
LA PAMPA	18/19	494.100	0	0	0	0	3	13	63.120
	17/18	458.400	0	0	0	0	0	0	-
Avellaneda	218.500	26	26	26	26	26	26	57.090	
Cañada de Gómez	295.000	7	58	83	85	85	85	249.870	
Casilda	141.200	-	6	15	35	57	66	93.300	
Rafaela	280.000	20	35	52	65	72	77	216.410	
Venado Tuerto	210.000	5	12	32	45	55	55	115.500	
SANTA FE	18/19	1.144.700	13	31	47	55	62	64	732.170
	17/18	1.084.123	10	22	30	37	54	62	-
CATAMARCA	11.400	-	-	-	-	-	-	0	
CORRIENTES	9.200	-	-	-	-	-	-	0	
CHACO (Charata)	158.800	-	-	-	-	-	-	0	
CHACO (Pcia. R. S. Peña)	155.000	-	-	-	-	-	-	0	
FORMOSA	69.000	-	-	-	-	-	-	0	
JUJUY	5.740	-	-	-	-	-	-	0	
MISIONES	5.000	-	-	-	-	-	-	0	
SALTA	289.200	-	-	-	-	-	-	0	
SAN LUIS	313.400	0	1	1	1	3	6	18.270	
STGO. ESTERO	200.000	-	-	-	1	1	1	1.240	
STGO. ESTERO (Quimilí)	670.000	-	-	-	-	-	-	0	
TUCUMÁN	70.800	-	-	-	-	-	-	0	
TOTAL PAIS	18/19	9.351.090	3	8	15	22	29	35	3.318.810
	17/18	9.176.435	2	6	9	13	20	25	-

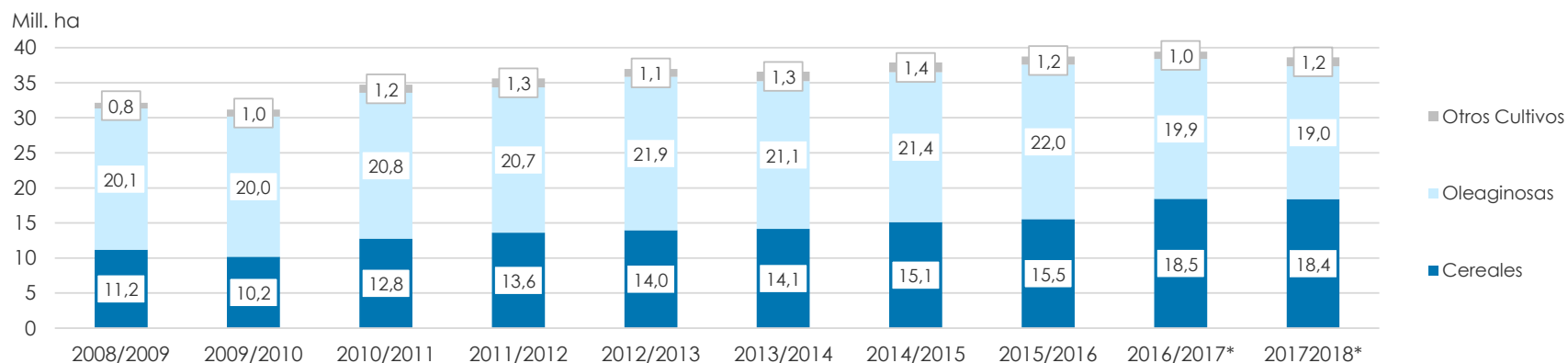
(*) Cifras Provisorias

AREA SEMBRADA DE GRANOS Y ALGODON DE LA REPUBLICA ARGENTINA EN Ha

CAMPAÑAS 2008/2009- 2017/2018 (*)

CULTIVOS	2008/2009	2009/2010	2010/2011	2011/2012	2012/2013	2013/2014	2014/2015	2015/2016	2016/2017*	2017/2018*
ALPISTE	11.000	11.000	17.000	14.000	14.000	28.000	26.000	19.000	32.000	15.000
ARROZ	205.000	220.000	258.000	237.000	233.000	243.000	239.000	215.000	206.000	202.000
AVENA	1.055.000	917.000	1.133.000	1.057.000	1.224.000	1.460.000	1.340.000	1.329.000	1.350.000	1.151.000
CEBADA	627.000	588.000	804.000	1.229.000	1.876.000	1.339.000	1.082.000	1.517.000	980.000	1.020.000
CENTENO	203.000	152.000	159.000	156.000	163.000	310.000	319.000	332.000	307.000	326.000
MAIZ	3.498.000	3.668.600	4.560.000	5.000.000	6.100.000	6.100.000	6.000.000	6.900.000	8.480.000	9.100.000
MIJO	26.000	33.000	37.000	42.000	31.000	16.000	11.000	11.000	7.000	7.000
SORGO GRANIFERO	830.000	1.032.200	1.232.000	1.250.000	1.160.000	1.000.000	840.000	850.000	728.000	640.000
TRIGO	4.732.000	3.552.000	4.577.000	4.629.000	3.160.000	3.650.000	5.260.000	4.370.000	6.360.000	5.930.000
Subtotal Cereales	11.187.000	10.173.800	12.777.000	13.614.000	13.961.000	14.146.000	15.117.000	15.543.000	18.450.000	18.391.000
CARTAMO	100.000	74.000	92.000	171.000	119.000	9.000	44.000	80.000	26.000	35.000
COLZA	42.000	12.000	13.000	30.000	93.000	72.000	56.000	37.000	25.000	18.000
GIRASOL	1.967.000	1.542.900	1.756.000	1.851.000	1.660.000	1.300.000	1.465.000	1.435.000	1.860.000	1.703.000
LINO	17.000	38.500	26.000	17.000	15.000	18.000	15.000	17.000	13.000	12.000
SOJA	18.000.000	18.343.000	18.885.000	18.670.000	20.000.000	19.700.000	19.790.000	20.479.000	18.000.000	17.200.000
Subtotal Oleaginosas	20.126.000	20.010.400	20.772.000	20.739.000	21.887.000	21.099.000	21.370.000	22.048.000	19.924.000	18.968.000
ALGODON	299.000	489.600	627.000	622.000	411.000	552.000	525.000	406.000	253.000	327.000
MANI	264.000	222.000	264.000	307.000	418.000	412.000	424.000	370.000	364.000	500.000
POROTO	279.000	268.000	273.000	338.000	277.000	352.000	438.000	377.000	424.000	418.000
Subtotal Otros Cultivos	842.000	979.600	1.164.000	1.267.000	1.106.000	1.316.000	1.387.000	1.153.000	1.041.000	1.245.000
TOTAL	32.155.000	31.163.800	34.713.000	35.620.000	36.954.000	36.561.000	37.874.000	38.744.000	39.415.000	38.604.000

(*) Cifras Provisorias

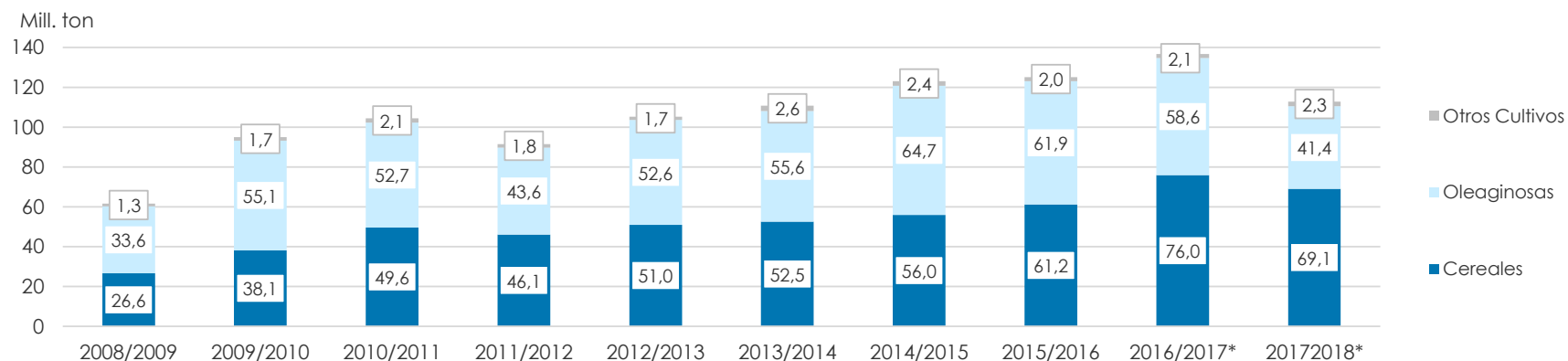


VOLUMENES DE PRODUCCION DE GRANOS Y ALGODÓN en TON

CAMPAÑAS 2008/2009- 2017/2018 (*)

CULTIVOS	2008/2009	2009/2010	2010/2011	2011/2012	2012/2013	2013/2014	2014/2015	2015/2016	2016/2017*	2017/2018*
ALPISTE	10.000	9.800	27.000	23.000	18.000	53.000	32.000	29.000	44.000	22.000
ARROZ	1.335.000	1.240.000	1.747.000	1.568.000	1.560.000	1.580.000	1.560.000	1.400.000	1.330.000	1.368.000
AVENA	290.000	182.000	660.000	415.000	496.000	445.000	525.000	553.000	785.000	492.000
CEBADA	1.690.000	1.370.000	2.980.000	4.100.000	5.170.000	4.720.000	2.920.000	4.950.000	3.300.000	3.740.000
CENTENO	34.000	25.100	44.000	43.000	40.000	52.000	97.000	61.000	79.000	87.000
MAIZ	13.121.000	22.680.000	23.800.000	21.200.000	32.100.000	33.000.000	33.800.000	39.800.000	49.500.000	43.300.000
MIJO	9.000	9.000	8.000	18.000	10.000	3.000	10.000	10.000	5.000	2.000
SORGO GRANIFERO	1.752.000	3.630.000	4.440.000	4.250.000	3.600.000	3.470.000	3.100.000	3.050.000	2.530.000	1.550.000
TRIGO	8.373.000	9.000.000	15.900.000	14.500.000	8.000.000	9.200.000	13.930.000	11.300.000	18.390.000	18.500.000
Subtotal Cereales	26.614.000	38.145.900	49.606.000	46.117.000	50.994.000	52.523.000	55.974.000	61.153.000	75.963.000	69.061.000
CARTAMO	87.000	44.000	56.000	108.000	50.000	3.000	29.000	52.000	18.000	28.000
COLZA	61.000	17.000	23.000	51.000	128.000	112.000	105.000	67.000	50.000	35.000
GIRASOL	2.450.000	2.320.000	3.669.000	3.340.000	3.100.000	2.060.000	3.160.000	3.000.000	3.550.000	3.530.000
LINO	19.000	52.000	32.000	21.000	17.000	20.000	17.000	20.000	17.000	14.000
SOJA	31.000.000	52.680.000	48.900.000	40.100.000	49.300.000	53.400.000	61.400.000	58.800.000	55.000.000	37.780.000
Subtotal Oleaginosas	33.617.000	55.113.000	52.680.000	43.620.000	52.595.000	55.595.000	64.711.000	61.939.000	58.635.000	41.387.000
ALGODON	389.000	760.000	1.038.000	709.000	543.000	1.019.000	795.000	670.000	616.000	814.000
MANI	605.000	611.000	701.000	686.000	1.026.000	1.170.000	1.000.000	1.000.000	1.080.000	1.020.000
POROTO	313.000	338.000	334.000	361.000	95.700	430.000	600.000	370.000	414.000	473.000
Subtotal Otros Cultivos	1.307.000	1.709.000	2.073.000	1.756.000	1.664.700	2.619.000	2.395.000	2.040.000	2.110.000	2.307.000
TOTAL	61.538.000	94.967.900	104.359.000	91.493.000	105.253.700	110.737.000	123.080.000	125.132.000	136.708.000	112.755.000

(*) Cifras Provisorias



PRODUCCIÓN DE CULTIVOS EN LA REPUBLICA ARGENTINA

CAMPAÑA 2017/2018 (*)

DELEGACIÓN	ÁREA SEMBRADA <i>Miles ha</i> (1)	ÁREA NO COSECHADA <i>Miles ha</i>	ÁREA COSECHADA <i>Miles ha</i> (2)	% (2)/(1)	RENDIMIENTO <i>qq/ha</i> (3)	PRODUC- CIÓN <i>Miles ton</i> (2)*(3)/10
ALPISTE	15	0	15	99	15	22
ARROZ	202	4	198	98	69	1.368
AVENA	1.151	933	218	19	23	492
CEBADA	1.020	84	936	92	40	3.740
CENTENO	326	280	46	14	19	87
MAÍZ	9.100	2.000	7.100	78	61	43.300
MIJO	7	6	1	17	13	2
SORGO GRANIFERO	640	207	433	68	36	1.550
TRIGO	5.930	108	5.822	98	32	18.500
Subtotal Cereales	18.390	3.621	14.769	80	-	69.061
CARTAMO	35	0	35	100	8	28
COLZA	18	0	18	100	19	35
GIRASOL	1.703	26	1.677	98	21	3.530
LINO	12	0	12	100	11	14
SOJA	17.200	900	16.300	95	23	37.780
Subtotal Oleaginosas	18.969	926	18.042	95	-	41.387
ALGODON	327	8	319	98	25	814
MANI	499	9	490	98	20	1.020
POROTOS	418	2	416	100	11	473
TOTAL PAÍS	38.604	4.568	34.036	88	-	112.755

(*) Cifras Provisorias

HUMEDAD Y ESTADO DE LOS CULTIVOS

Desde el 12/10/18 hasta el 18/10/18

PROVINCIA	DELEGACIÓN	Estadio Fenológico					TRIGO PAN Estado General				Humedad
		E	C	F	L	M	MB	B	R	M	
BUENOS AIRES	BAHIA BLANCA	-	81	19	-	-	-	100	-	-	A
	BOLIVAR	-	-	100	-	-	-	100	-	-	A
	BRAGADO	-	90	10	-	-	-	100	-	-	A
	GENERAL MADARIAGA	-	91	9	-	-	22	70	8	-	A
	JUNIN	-	34	66	-	-	18	82	-	-	A
	LA PLATA	-	100	-	-	-	50	50	-	-	E/A
	LINCOLN	-	99	1	-	-	-	100	-	-	A
	PEHUAJO	-	100	-	-	-	63	37	-	-	A
	PERGAMINO	-	-	99	1	-	-	100	-	-	A
	PIGÜE	-	100	-	-	-	10	70	20	-	A/PS
	SALLIQUELO	-	100	-	-	-	42	58	-	-	A
	TANDIL	-	100	-	-	-	90	10	-	-	A
	TRES ARROYOS	-	100	-	-	-	1	99	-	-	A
25 DE MAYO	-	50	50	-	-	10	80	10	-	A	
CORDOBA	LABOULAYE	-	44	56	-	-	-	62	38	-	A/R
	MARCOS JUAREZ	-	-	70	30	-	-	58	32	11	R
	RIO CUARTO	-	19	79	2	-	4	53	33	10	A
	SAN FRANCISCO	-	-	100	-	-	5	72	23	-	PS/S
	VILLA MARIA	-	10	90	0	-	-	100	-	-	A
ENTRE RIOS	PARANA	-	-	27	73	-	23	77	-	-	A
	ROSARIO DEL TALA	-	-	63	37	-	56	42	2	-	A
LA PAMPA	GENERAL PICO	-	100	-	-	-	-	100	-	-	A
	SANTA ROSA	-	100	-	-	-	1	88	11	-	A/R/PS
SANTA FE	AVELLANEDA	-	-	-	46	54	-	81	19	-	A/R
	CAÑADA de GÓMEZ	-	-	36	64	-	24	48	28	-	A/R
	CASILDA	-	-	73	27	-	-	45	37	18	R
	RAFAELA	-	-	-	100	-	-	100	-	-	R/A
	VENADO TUERTO	-	-	50	50	-	40	50	10	-	R
CATAMARCA	CATAMARCA	-	-	-	10	90	-	49	51	-	PS
CORRIENTES	CORRIENTES	-	-	-	-	-	-	-	-	-	-
CHACO	CHARATA	-	-	-	69	31	23	57	20	-	R/A
	ROQUE SAENZ PEÑA	-	-	-	71	29	-	50	50	-	A/R
FORMOSA	FORMOSA	-	-	-	-	-	-	-	-	-	-
JUJUY	JUJUY	-	-	-	65	35	-	95	5	-	A/R
MISIONES	POSADAS	-	-	-	-	-	-	-	-	-	-
SALTA	SALTA	-	-	30	65	5	-	71	20	10	A/R/PS
SAN LUIS	SAN LUIS	-	100	-	-	-	-	17	83	-	A/R/PS
SANTIAGO DEL ESTERO	SANTIAGO DEL ESTERO	-	-	-	31	69	-	100	-	-	A/R
	QUIMILI	-	17	50	33	-	-	77	23	-	R/PS
TUCUMAN	TUCUMAN	-	-	-	-	100	-	73	27	-	PS/R

Las cifras expresan porcentaje de la superficie del área sembrada.

Estado general: MB: Muy Bueno, B: Bueno, R: Regular, M: Malo.

Humedad: A: Adecuada, R: Regular, E: Exceso, I: Inundación, PS: Principio de Sequía, S: Sequía.

Estadio Fenológico: E: Emergencia; C: Crecimiento; F: Floración; L: Llenado; M: Madurez

(*) La sumatoria puede ser inferior a 100, correspondiendo la diferencia a siembras aún sin emerger.

REGISTROS PLUVIOMÉTRICOS DE LA SEMANA

Y ACUMULADOS DEL AÑO ACTUAL Y DEL AÑO ANTERIOR (en mm)

PROVINCIA	DEPARTAMENTO	LOCALIDAD	10/10 al 16/10	Acumulado Año	
			mm	17/10/17	16/10/18
BUENOS AIRES	ADOLFO ALSINA	Carhué	0	800	316
		Rivera	1	854	275
	ALBERTI	Villa Maza	0	852	249
		Cuartel V	0	773	760
	AYACUCHO	Ayacucho	0	1035	644,1
	AZUL	Azul	3	893,2	630,41
		Cacharí	0	1252,5	803
	BAHIA BLANCA	Chillar	7	1039,5	430
		Bahía Blanca	0	714	375,5
	BALCARCE	Cabildo	1	611,5	402,1
		Balcarce	0	865	563,3
	BARADERO	Los Pinos	0	910,5	551
		San Agustín	0	903	579,5
	BARTOLOMÉ MITRE	Baradero	0	818	368
		Arrecifes	0	1054	445
	BENITO JUAREZ	Benito Juárez	4	994	421,8
		López	7	1039	502,2
	BOLIVAR	Bolívar	0	1285,8	40
	BRAGADO	Bragado	0	610	712
	BRANDSEN	Brandsen	0	659	892,9
	CAMPANA	Campana	0	772	378
	CAÑUELAS	Cañuelas	0	758,31	854,75
	CAP. SARMIENTO	Capitán Sarmiento	0	898	431
	CARLOS CASARES	Bellocoq	0	899	558,8
	CARLOS TEJEDOR	Carlos Tejedor	0	715	571
	CARMEN DE ARECO	Carmen de Areco	10	993	691
	CASTELLI	Castelli	0	834,5	1170
	CHACABUCO	Chacabuco	3	1089	813
	CHASCOMUS	Chascomús	0	595,33	1070,55
	CHIVILCOY	Chivilcoy	0	906	816
	COLON	Colón	3	1329	606
	CORONEL DORREGO	Coronel Dorrego	5	544,6	299,4
	CORONEL PRINGLES	Coronel Pringles	3	634	243
	CORONEL ROSALES	Bajo Hondo	0	684	280,1
		Pehuen Co	1	745	398
		Punta Alta	3	570,5	336
	CORONEL SUAREZ	Coronel Suárez	0	638,8	342
	DAIREAUX	Daireaux	0	790,5	14
	DOLORES	Dolores	s/d	772	766
	EXALT. DE LA CRUZ	Capilla del Señor	0	777	367
	F.AMEGHINO	F. Ameghino	0	805,5	663,5
	GENERAL ALVEAR	General Alvear	0	976	70
	GONZALEZ CHAVEZ	Adolfo G. Chávez	4	667	338,9
	GRAL. ALVARADO	Miramar	0	914,5	494
	GRAL. ARENALES	General Arenales	5	1076	683
	GRAL. LAMADRID	General Lamadrid	1	414,6	130,9
	GRAL. LAS HERAS	General Las Heras	0	682	829,55
	GRAL. LAVALLE	General Lavalle	0	971	1125
	GRAL. PAZ	Ranchos	0	639,3	987,5
	GRAL. MADARIAGA	General Madariaga	0	942	779
	GRAL. PINTO	General Pinto	0	955	653,5
	GRAL. PUEYRREDON	Mar del Plata	0	1043,9	725,9
GRAL. VIAMONTE	General Viamonte	1	978,5	665	

PROVINCIA	DEPARTAMENTO	LOCALIDAD	10/10 al 16/10	Acumulado Año	
			mm	17/10/17	16/10/18
	GRAL. VILLEGAS	General Villegas	0	720	496
	GUAMINI	Bonifacio	2	1079	297
		Casbas	0	1024	273
		Garré	0	960	288
		Guaminí	4	873	378
	HIPOLITO YRIGOYEN	Henderson	s/d	490	0
	JUNIN	Junín	4	1255,2	683
	LA PLATA	La Plata	5,4	745,6	960,3
	LAPRIDA	Laprida	1	821,5	208,5
	LAS FLORES	Las Flores	s/d	637	712
	LEANDRO N. ALEM	Vedia	2	945	542
	LINCOLN	Lincoln	0	951,9	641
	LOBERIA	Dos Naciones	0	909,5	526,5
		Ldo. Matienzo	0	867	517,2
		Lobería	0	922	446,2
		Napaleofú	0	976	468,2
		Pieres	0	844	399
		San Manuel	0	968	598
	BUENOS AIRES	LOBOS	Lobos	s/d	510
LUJAN		Luján	3,2	762,11	825,6
MAGDALENA		Magdalena	5	668,5	861
MAIPU		Maipú	0	1088,5	833,5
MAR CHIQUITA		Coronel Vidal	0	835	771
		General Pirán	s/d	690	85
MERCEDES		Gowland	0	872	726,5
		Franklin	0	786	758
NAVARRO		Navarro	s/d	550	607
NECOCHEA		Necochea	2	835	206,5
NUEVE DE JULIO		Nueve de Julio	0	852	619
OLAVARRIA		Olavarría	s/d	690,3	0
PATAGONES		Cardenal Cagliero	3	299	224
		Carmen de Patagones	2,5	255	243,5
		José B. Casas	2	346	260
		Stroeder	11	401,5	322,2
		Villalonga	2	442	290,9
PEHUAJO		Pehuajó	0	686,9	578,1
PELLEGRINI		De Bary	0	937	426
		Pellegrini	0	897	372
PERGAMINO		Acevedo	0	848	545
		El Socorro	0	1085	633
		Pergamino	0	860	613
		Pinzón	0	1113	530
		Rancagua	0	1024	457
PILA		Pila	0	855	1202
PUAN		Bordenave	3	282,6	223,1
		Puán	1	633,2	208,4
		Villa Iris	s/d	135,2	0,4
PUNTA INDIO		Verónica	6	620,5	1005,5
RAMALLO		Ramallo	0	827	400
RAUCH		Rauch	0	1174	856,5
RIVADAVIA		Sansinena	0	888	591
ROJAS		Rojas	5	1218	620
S. ANTONIO DE ARECO		San Antonio de Areco	0	827	492
SAAVEDRA		Pigüé	5	666,7	280
SALADILLO		Saladillo	s/d	496	446,5
SALLIQUELO		Graciarena	2	855	335

PROVINCIA	DEPARTAMENTO	LOCALIDAD	10/10 al 16/10	Acumulado Año	
			mm	17/10/17	16/10/18
		Quenumá	4	900	359
		Salliqueló	2	1069	348
	SALTO	Arroyo Dulce	0	965	635
		Salto	0	775	583
	SAN ANDRÉS DE GILES	San Andrés de Giles	11	1047	752
	SAN CAYETANO	San Cayetano	4	652,1	403,8
	SAN NICOLAS	Conesa	22	1171	604
		San Nicolás	22	939	616
	SAN PEDRO	San Pedro	0	807	391
	SUIPACHA	Suipacha	0	772	836
	TANDIL	De La Canal	s/d	1132	617
		Tandil	1,5	1019,5	529,5
		Vela	4	1040	450
	TORDILLO	Tordillo	0	973	975
	TORNQUIST	Tornquist	6	306,7	257,2
	TRENQUE LAUQUEN	Trenque Lauquen	0	885,6	434
	TRES ARROYOS	Tres Arroyos	4	628	350,8
	TRES LOMAS	Ing. Thompson	2	888	288
		Tres Lomas	1	954	283
	VEINTICINCO DE MAYO	Veinticinco de Mayo	s/d	594	493,3
	VILLARINO	Algarrobo	0	438	240,9
		Hilario Ascasubi	0	366	207
		Mayor Buratovich	0	523	313
		Médanos	4,5	496	256,55
		Montes de Oca	0	442	200,3
		Ombucta	1,5	539	175,3
		Pedro Luro	1	464,5	338,5
		Teniente Origone	0	582	227,7
	ZARATE	Zárate	0	747	339
CÓRDOBA	COLON	Jesús María	15,4	434,8	347,6
	CRUZ DEL EJE	Cruz del Eje	0	290	367
	GRAL. ROCA	Burmeister	1	499	267,4
		Jovita	1	588	278
		Villa Huidobro	1	596	228,2
	GRAL. SAN MARTIN	Arroyo Cabral	1,2	581	378,7
		Etruria	0	466	302,5
		Villa María	2,5	590,5	460
	ISCHILIN	Dean Funes	6,8	322	345,4
	JUAREZ CELMAN	Alejandro Roca	0	488,4	365,4
		Bengolea	0	465	311,2
		Carnerillo	0	488	312,3
		Charras	0	478	292,4
		General Cabrera	0	488	308,3
		General Deheza	0	499	319,3
		La Carlota	0	428,5	400
	MARCOS JUAREZ	Arias	4	739	420,8
		Corral de Bustos	3	716	330,1
		Cruz Alta	17	821	527
		Marcos Juárez	18	758	425,6
	PTE. R. SAENZ PEÑA	General Levalle	0	566	311,4
		La Cesira	0	656	304,7
		Laboulaye	0	708	300,4
	RIO CUARTO	Adelia María	0	407	280,8
		Berrotarán	0	504	422
		C. Baigorria	0	462	351,2
		Chaján	0	377	248,3

PROVINCIA	DEPARTAMENTO	LOCALIDAD	10/10 al 16/10	Acumulado Año		
			mm	17/10/17	16/10/18	
		Coronel Moldes	0	448,4	213,9	
		Las Acequias	0	504	248,5	
		Río Cuarto	0	545	273,4	
		Sampacho	0	423,5	237	
		San Basilio	0	507,2	290,8	
		V. Mackena	0	403	374,2	
		RIO PRIMERO	Monte Cristo	6,6	650,2	341,4
		RIO SEGUNDO	Las Junturas	12	664	342
			Oncativo	6	596	435
			Villa Pilar	3	361	422,5
		SAN JUSTO	Freyre	7,6	761,3	335
			Las Varas	19,2	516,9	392,4
			Porteña	9,6	796	267,8
			San Francisco	21,8	653,9	370,8
		SANTA MARIA	Despeñaderos	0	419	356
		TERCERO ARRIBA	Río Tercero	0	466,7	413,1
			Hernando	0	434,5	391
			James Craik	0	461	412,5
		TOTAL	Villa del Totoral	16,8	515	235,8
		TULUMBA	S. José de la Dormida	8	410,8	404,4
		UNION	Bell Ville	7	544,5	271,6
			Canals	2	586,5	365,5
			Idiazábal	2	606	389
	Monte Maíz	2	775	423,5		
	Noetinger	13	603	438,5		
SAN LUIS	CHACABUCO	Concaran	0	363,8	181,9	
	GOB. DUPUY	Buena Esperanza	0	601,45	273,46	
	GRAL. PEDERNERA	Justo Daract	0	410,18	187,17	
		La Toma	0,2	314,49	191,9	
		Villa Mercedes	0	294,2	203,02	
ENTRE RÍOS	SAN SALVADOR	San Salvador	62	1381	935	
	CONCORDIA	Concordia	15	1140	870	
	DIAMANTE	Aldea Protestante	38	1059	668	
		Costa Grande	42	1174	732	
		Diamante	40	1089	567	
		Chajarí	30	1044	729	
	FEDERACION	Federal	20	1072	687	
	FELICIANO	Feliciano	18	876	865	
	GUALEGUAY	Gualeguay	40	1277,5	850	
	GUALEGUAYCHU	Pehuajó Norte	38	1265	770	
	LA PAZ	La Paz	15	1189	585	
	NOGOYA	Lucas Gonzalez	27	1045,5	646,5	
	PARANA	Cerrito	28	1376	685	
		Oro Verde	30	1274	729	
	TALA	Rosario del Tala	21	1265	673,5	
	URUGUAY	C. del Uruguay	19,5	1402,5	776	
	VICTORIA	Victoria	44	1154	647	
VILLAGUAY	Villaguay	52	1297	968,5		
LA PAMPA	ATREUCO	Cereales	0	758,3	245	
		Doblas	0	694,8	248	
		Macachín	0	863	350	
		Miguel Riglos	0	831	330	
		P.C.Rolón	0	631,5	360,5	
		Rolón	0	694	293	
		T. M. Anchorena	0	790	257	
		CAPITAL	Anguil	0	932	211

PROVINCIA	DEPARTAMENTO	LOCALIDAD	10/10 al 16/10	Acumulado Año	
			mm	17/10/17	16/10/18
		Santa Rosa	0	961,5	229,9
	CATRILO	Catriló	0	846	190
		La Gloria	0	911	232
		Lonquimay	0	1013	213
		P. C. Catriló	0	886	194,5
		Uriburu	0	933	216
	CHAPALEUFU	Bernardo Larroudé	0	696	291
		Ceballos	0	663	319
		Cnel. Hilario Lagos	0	712	242
		Intendente Alvear	0	678	250
		Sarah	0	522	208
		Vértiz	0	545	364
	CONHELLO	Conhello	0	760	203
		Eduardo Castex	0	979	264
		Mauricio Mayer	0	1011	217
		Montes Nievas	0	769	275
		Rucanello	0	784	183
		Winifreda	0	995	223
	GUATRACHÉ	Alpachiri	2	611	262
		General M. J. Campos	5	581	264
		Guatraché	0	569	236
		Perú	0	375	135
		Santa Teresa	5	377	141
	HUCAL	Abramo	0	515,5	152
		Bernasconi	6	574,5	230
		General San Martín	0	540	238
		Jacinto Aráuz	0	502,5	271,7
	MARACO	Agustoni	0	732	283
		Dorila	0	861	286
		General Pico	0	788	337
		Speluzzi	0	854	293
		Trebolares	0	751	387
	QUEMU-QUEMU	Colonia Barón	0	909	237
		Miguel Cané	0	860	283
		Quemú Quemú	0	755	214
		Relmo	0	630	162
		Villa Mirasol	0	892	242
	RANCUL	Caleufu	0	885	288
		Chamaico	0	698	146
		Ing. Foster	0	545	244
		La Maruja	0	627	145
		Parera	0	831	176
		Pichi Huinca	0	534	87
		Quetrequén	0	615	110
		Rancul	0	635	229
	REALICO	Alta Italia	0	746	240
		Embajador Martini	0	857	222
		Falucho	0	580	146
		Ing. Luiggi	0	983	267
		Maisonnave	0	680	140
		Ojeda	0	668	192
		Realicó	0	880	282
		Van Praet	0	603	188
	TOAY	Naicó	0	611	120
		Toay	0	924,5	139
	TRENEL	Arata	0	628	231

PROVINCIA	DEPARTAMENTO	LOCALIDAD	10/10 al 16/10	Acumulado Año		
			mm	17/10/17	16/10/18	
	UTRACAN	Metileo	0	717	273	
		Trenel	0	789	273	
		Ataliva Roca	2	757	195	
		Col. Santa María	5	690,5	189	
		General Acha	6	730	273	
		P.C. Padre Buodo	2	687	175,5	
		Quehué	5	778	202	
		Unanue	10	532	298	
SANTA FE	BELGRANO	Armstrong	20	681	564	
		Montes de Oca	40	738	505	
	CASEROS	Bouquet	42	561	467	
		Casilda	19	880,5	554,5	
	CASTELLANOS	Chañar Ladeado	8	1002	482	
		María Juana	26	902	501	
	CONSTITUCION	Rafaela	15	953	402	
		Bombal	5	1174	431	
	GARAY	Sargento Cabral	22	1222	636	
		Helvecia	42	1125	684	
	GRAL. LOPEZ	Carreras	5	1197,5	458,5	
		Chovet	0	1133	320	
	GRAL. OBLIGADO	Maggiolo	2	737	304,5	
		María Teresa	0	817,5	481,8	
	IRIONDO	Teodelina	0	1252	572	
		Venado Tuerto	0	861,5	460,8	
	LA CAPITAL	Florencia	10	1539	561	
		Reconquista	12	1414	577	
	LAS COLONIAS	Cañada de Gómez	32	633	531	
		Totoras	42	637	701	
	NUEVE DE JULIO	Villa Eloísa	15	567	377	
		Santa Fe	24	952	582	
	ROSARIO	Humboldt	20	1081	700	
		Santo Domingo	25	1012	586	
	SAN CRISTOBAL	Sta. Clara Buena Vista	30	901	488	
		El Nochero	18	485	293	
	SAN JAVIER	Tostado	7	645	376	
		Arroyo Seco	28	1290	631	
	SAN JERONIMO	Soldini	30	989	571	
		Ceres	15	678	355	
	SAN JUSTO	San Javier	45	771	489	
		Monje	45	586	494	
	SAN LORENZO	Maciel	41	548	508	
		San Genaro Centro	47	579	592	
	SAN MARTIN	San Justo	32	1082	786	
		Pujato	27	871	585,5	
	VERA	Ricardone	20	844	544	
		Cañada Rosquín	60	421	596	
	CHACO	ALMIRANTE BROWN	Landeta	45	442	453
			S.Mfn. de las Escobas	40	547	456
	BERMEJO	BERMEJO	Calchaquí	15	885	433
			Intiyaco	7	892	400
			Vera	10	929	543
			Cpción. del Bermejo	33	623	571
			Los Frentones	74	598	922
			Pampa del Infierno	22	648	724
			Taco Pozo	27	366	335
Las Palmas			12	1174	884	

PROVINCIA	DEPARTAMENTO	LOCALIDAD	10/10 al 16/10	Acumulado Año	
			mm	17/10/17	16/10/18
		Puerto Bermejo	7	1101	965
	CDTE. FERNANDEZ	Pcia. Roque S.Peña	10	589	714
	CHACABUCO	Charata	37	593	491
	DOCE DE OCTUBRE	Gancedo	24	592	547
		General Pinedo	45	604	854
	DOS DE ABRIL	Hermoso Campo	20	782	741
	F. J. STA. MARIA de ORO	Chorotis	38	929	896
		Santa Sylvia	39	762	765
	GENERAL BELGRANO	Corzuela	16	739	488
	GENERAL DONOVAN	La Escondida.	9	1036	728
		Makallé	29	748	886
	GRAL. GÜEMES	Colonia Miraflores	13	462	615
		Fuerte Esperanza	25	622	407
		Juan José Castelli	10	302	606
		Nueva Pompeya	53	575	298
		Puerto Lavalle	9	23	171
	INDEPENDENCIA	Avia Terai	5	546	766
		Campo Largo	12	579	804
		Napenay	0	89	345
	LIB. GRAL. SAN MARTIN	Ciervo Petiso	15	979	763
		Lib.General San Martín	18	896	902
		Pampa Almirón	10	1035	767
		Pampa del Indio	4	852	482
		Pcia. Roca	12	590	799
	LIBERTAD	Puerto Tirol	17	717	631
	MAIPU	Tres Isletas	72	861	770
	MYR. LUIS FONTANA	Cnel. Du Graty	39	644	580
		Villa Angela	46	887	537
	NUEVE DE JULIO	Las Breñas	36	638	516
	O'HIGGINS	La Clotilde	20	879	585
		La Tigra	25	695	564
		San Bernardo	15	895	487
	PCIA. DE LA PLAZA.	Pcia. de la Plaza	10	1316	992
	PRIMERO DE MAYO	Colonia Benitez	6	1231	860
		Margarita Belén	20	1266	1059
	QUITILIPÍ	El Tacuruzal	0	94	467
		Quitilipi	5	539	597
	SAN FERNANDO	Basail	14	996	859
		Resistencia	8	940	883
	SAN LORENZO	Samuhú	8	717	525
		Villa Berthet	9	848	517
	SARGENTO CABRAL	Capitán Solarí	15	1278	646
		Colonia Elisa	10	1093	976
		Colonia Las Garcitas	14	1059	736
		Colonias Unidas	8	1096	764
	TAPENAGÁ	Haumonia	16	754	573
		Charadai	22	697	766
	VEINTICINCO DE MAYO	Machagai	5	680	922
CORRIENTES	BELLA VISTA	Bella Vista	3	979	1145
	CAPITAL	Corrientes	6	1565,6	1126,3
	CONCEPCION	Concepción	0	1124,4	892,8
	CURUZU CUATIA	Curuzú Cuatía	27,2	1525,1	1129
	EMPEDRADO	El Sombrero	5	1124,4	887,4
	ESQUINA	Esquina	17,8	836,3	464,7
	GENERAL ALVEAR	Alvear	4	1774,5	1067
	GENERAL PAZ	Itá Ibaté	10	2191,1	1036,2
	GOYA	Goya	1	1069,7	846,5

PROVINCIA	DEPARTAMENTO	LOCALIDAD	10/10 al 16/10	Acumulado Año		
			mm	17/10/17	16/10/18	
	ITUZAINGO	Ituzaingo	50	1526,2	939,4	
	MERCEDES	Mercedes	10,8	1628,7	1486,8	
	MONTE CASEROS	Mocoretá	51,7	961,4	561,9	
		Monte Caseros	16,5	1336,3	1002	
	PASO DE LOS LIBRES	Paso de los Libres	22,5	1438,2	995	
	SAN MARTIN	La Cruz	9,6	1866	1063,4	
		Yapeyú	0	1303	865	
	SANTO TOME	Garruchos	0	1788	799,5	
		Santo Tomé	0	2616	960	
	SAUCE	Sauce	23	1420,6	733,8	
TUCUMAN	BURRUYACU	Burruyacú	22	702	664	
		Estación Garmendia	15	329	465	
		La Cruz	17	801	756	
			La Ramada	21	768	782
	CHICLIGASTA	Concepción	9	901	833	
		Cañete	7	550	491	
		Delfín Gallo	10	735	813	
	CRUZ ALTA	Las Cejas	7	358	393	
		Los Pereyra	5	482	460	
		Los Ralos	10	564	436	
	GRANEROS	Graneros	5	810	386	
		Taco Ralo	4	541	521	
	LA COCHA	La Cocha	6	894	462	
		La Invernada	7	894	533	
		Rumi Punco	7	695	490	
Estación Aróoz		3	620	520		
SALTA	ANTA	J. V. Gonzalez	18,5	729,9	301,7	
		Las Lajitas	11,8	778,4	249,1	
		Piquete Cabado	24,5	552,6	293,6	
			Saravia	9,2	249,64	61,8
	GENERAL GÜEMES GRAL. J. DE SAN MARTIN	Güemes	0	450,1	56,5	
		Embarcación	9,4	482,7	439,7	
			Tartagal	50,2	522,4	895,7
	METAN	El Galpón	4,5	504	386,6	
		Metán	6,6	698,34	562,1	
	ORAN	Orán	30,9	564,9	576,9	
		Pichanal	27,5	553,5	423,3	
	ROS. DE LA FRONTERA	Rosario de la Frontera	18,4	548,55	558,9	
	JUJUY	EL CARMEN	Ciudad Perico	0	315	354,5
El Carmen			0	325	488	
Pampa Blanca			0	329	414	
GENERAL BELGRANO		Capital	0	504,96	381,36	
LEDESMA		Palpalá	0	380,15	258,2	
SANTA BARBARA		Santa Clara	0	261,6	239,7	
CATAMARCA		CAPAYAN	Capayán	0	170	172
	SANTA ROSA	Santa Rosa	5	672	403	